

T.C
ÇANAKKALE VALİLİĞİ
AKÇAPINAR İLKOKULU MÜDÜRLÜĞÜ

2019-2023 STRATEJİK PLANI

İSTİKLALMARŞI

Korkma, sönmez bu şafaklarda yüzen al sancak;
Sönmeden yurdumun üstünde tüten en son ocak.
O benim milletimin yıldızıdır, parlayacak;
O benimdir, o benim milletimindir ancak.

Çatma, kurban olayım, çehreni ey nazlı hilal!
Kahraman ırkıma bir gül! Ne bu şiddet, bu celal?
Sana olmaz dökülen kanlarımız sonra helal...
Hakkıdır Hakk'a tapan milletimin istiklal!

Ben ezelden beridir hür yaşadım, hür yaşarım.
Hangi çılgın bana zincir vuracakmış? Şaşarım!
Kükremiş sel gibiyim, bendimi çiğner, aşarım.
Yırtarım dağları, enginlere sığmam taşarım.

Garbın afakını sarmışsa çelik zırhlı duvar,
Benim iman dolu göğsüm gibi serhaddim var.
Ulusun, korkma! Nasıl böyle bir imanı boğar,
"Medeniyet!" dediğin tek dişi kalmış canavar?

Arkadaş! Yurduma alçakları uğratma sakın.
Siper et gövdeni, dursun bu hayasızca akın.
Doğacaktır sana va' dettiği günler Hakk'ın...
Kim bilir, belki yarın, belki yarından da yakın.

Bastığın yerleri "toprak!" diyerek geçme, tanı:
Düşün altındaki binlerce kefensiz yatanı.
Sen şehit oğlusun, incitme, yazıktır atanı:
Verme, dünyaları alsan da, bu cennet vatanı.

Kim bu cennet vatanın uğruna olmaz ki feda?
Şüheda fışkıracak toprağı sıksan, şühedal!
Canı, cananı bütün varımı alsın da Hüda,
Etmesin tek vatanından beni dünyada cüda.

Ruhumun senden, İlahi, şudur ancak emeli:
Değmesin mabedimin göğsüne namahrem eli.
Bu ezanlar ezanlar-ki şahadetleri dinin temeli,
Ebedi yurdumun üstünde benim inlemeli.

O zaman vecd ile bin secde eder-versa-taşım,
Her cerhamdan, İlahi, boşanıp kanlı yaşım,
Fışkırır ruh-ı mücerred gibi yerden na şım;
O zaman yükselerek arşa değer belki başım.

Dalgaları sen de şafaklar gibi ey şanlı hilal!
Olsun artık dökülen kanlarımın hepsi helal!
Ebediyen sana yok, ırkıma yok izmihlal!
Hakkıdır, hür yaşamış bayrağımın hürriyet;
Hakkıdır, Hakk'a tapan, milletimin istiklal!

Mehmet AHİ ERSOY

*Öğretmenler;
Yeni Nesil Sizin
Eseriniz Olacaktır.*

K. Atatürk



GENÇLİĞE HİTABE

Ey Türk gençliği! Birinci vazifen, Türk İstikbalini, Türk cumhuriyetini, İlelebet, muhafaza ve müdafaa etmektir.

Mevcutiyetinin ve istikbalinin yegane temeli budur. Bu temel, senin, en kıymetli hazinendir. İstikbalde dahi, seni, bu hazineden, mahrum etmek isteyecek, dahili ve harici, bedhahların olacaktır. Bir gün, İstiklal ve cumhuriyeti müdafaa mecburiyetine düşersen, vazifeye atılmak için, içinde bulunacağın vaziyetin imkanı ve şeraitini düşünmeyeceksin! Bu imkan ve şerait, çok namüsaîf bir mahiyette tezahür edebilir. İstiklal ve cumhuriyetine kastedecek düşmanlar, bütün dünyada emsali görülmemiş bir galibiyetin müessesili olabilirler. Cetben ve hile ile aziz vatanın, bütün kaleleri zapt edilmiş, bütün tersanelerine girilmiş, bütün orduları dağıtılmış ve memleketin her köşesi bîhümayir edilmiş olabilir. Bütün bu şeraitten daha elim ve daha vahim olmak üzere, memleketin dahilinde, iktidara sahip olanlar gaflet ve dalalet ve hatta hiyanet içinde bulunabilirler. Hatta bu iktidar sahipleri şahsî menfaatlerini, müstevlerin siyasi emelleriyle tevhit edebilirler. Millet, fakr u zaruret içinde harap ve bîtap düşmüş olabilir.

Ey Türk istikbalinin evdadi! Şöyle, bu ahval ve şerait içinde dahi, vazifen, Türk istiklal ve cumhuriyetini kurtarmaktır! Muhtaç olduğun kudret, damarlarındaki asil kanda, mevcuttur!

K. Atatürk

ÖNSÖZ

Bu çalışma artık bizim kurumsallaştığımızı, kurumsallaşmak zorunda olduğumuzu ve kurumsallaşmanın önemi için çok önemlidir. Kuruma yeni gelen müdür, öğretmen veya diğer personeller, kurumun stratejik planını bilirse daha verimli olacak, kurumu tanımış, misyonunu, zayıf ve güçlü yanlarını bilmiş olacaktır. Bütün bunlar kişiye göre yönetim tarzından kurtulup kurumsal hedeflere göre yönetim tarzının oturmasını sağlayacaktır.

Kurumsallaşma, her işin amacı, aracı ve zamanının olduğunun bilinmesi yani bu işi ben şu araçla şu amaç için şu zamanda şu hedefe ulaşmak için yapmalıyım demektir. Örneğin öğrenme gücünü çeken bir öğrenci çeşitli tanıma sorularıyla tanınmalı, bu tanımadaki amacın öğrencinin öğrenmesindeki belli güçlükleri tanımak ve öğrencinin kendisine, ailesine, devletine yararlı bir birey haline getirmek olduğu işin başında belirlenmelidir.

Sevgi ve başarı dileklerle...

Zafer ÖZDEMİR
Okul Müdürü

SUNUŞ

Ülkemizin geleceğinden sorumlu kurumlardan biri olan eğitim kurumlarında çağdaş medeniyetin ortağı bireyler yetiştirmek, yaşanabilir bir çevre oluşturmaya katkıda bulunmak, eğitimde insani değerleri ön planda tutmak, eğitimde demokrasi kültürü olan kararlara katılımı sağlamak, paydaşları bilgi ve kültüründen faydalandırmak, yapılacak olan faaliyetlerin planlı bir şekilde yürütülmesini sağlamak, verimliliği arttırmak, sürekli gelişim sağlamak için insanı kendisini gerçekleştirmesinin önündeki engellerin kaldırılması gerekmektedir. Bir ulusun kalkınmasındaki en önemli etken, çağdaş bir eğitim yapısına sahip olmaktır. Gelişmiş ülkelerde uzun yıllardır sürdürülmekte olan kaynakların rasyonel bir şekilde kullanımı, eğitimde stratejik planlamayı zorunlu kılmıştır.

Milli Eğitim Bakanlığı bu motivasyonla 2004 yılından beri stratejik plan çalışmalarını başlatmıştır. Bu çalışmalar temelde iki nedene bağlıdır:

Tüm dünyada daha önceleri başlayan çağdaşlaşma ve yenileşme çalışmalarıyla uyumlu bir şekilde eğitim alanında da bu tip eylemlerle mali, fiziki ve insani kaynaklardan daha verimli ve etkin yararlanarak akademik ve kurumsal gelişmeleri hızlandırmaktır.

Diğer bir neden ise; ülkemizde 2004 yılında kabul edilen yasa gereği "performans esaslı bütçeleme sistemi"ne geçilmesidir.

Okulumuzda hazırlanan bu planın başarıya ulaşmasında, farkındalık ve katılım ilkesi önemli bir rol oynayacaktır. Bu nedenle çalışmanın gerçekleştirilmesinde emeği geçen stratejik planlama ekibi başta olmak üzere tüm paydaşlarımıza teşekkür ederiz.

Ülkemizin sosyal ve ekonomik gelişimine temel oluşturan en önemli faktörün eğitim olduğu anlayışıyla hazırlanan stratejik planımızda belirlediğimiz vizyon, misyon ve hedefler doğrultusunda yürütülecek çalışmalarda başarılar dileriz.

Zafer ÖZDEMİR
Okul Müdürü

GİRİŞ

Bir milleti hür, bağımsız, şanlı, yüksek bir topluluk haline getirecek olan eğitim, amaç ve hedefleri önceden belli olan, anlık kararlarla değil de belli bir strateji dâhilinde yürütülen eğitimidir. Mustafa Kemal Atatürk'ün yukarıdaki sözünde vurguladığı "eğitim" de ancak planlı bir eğitimidir. Bu nedenle Akçapınar İlk ve Ortaokulu olarak 2019– 2023 yılları arasında hedeflerimizi belirleyerek bu alanda çalışmalarımıza hız vereceğiz.

Akçapınar İlk ve Ortaokulu olarak bizler bilgi toplumunun gün geçtikçe artan bilgi arayışını karşılayabilmek için eğitim, öğretim, topluma hizmet görevlerimizi arttırmak istemekteyiz. Var olan değerlerimiz doğrultusunda dürüst, tarafsız, adil, sevgi dolu, iletişime açık, çözüm üreten, yenilikçi, önce insan anlayışına sahip bireyler yetiştirmek bizim temel hedefimizdir.

Akçapınar İlk ve Ortaokulu Çalışanları Olarak bizler; geleceğimiz hakkında bir değerlendirme yapmamıza yardımcı olması için kurumumuzu etkileyen (PEST Analizi) Politik (siyasi), Ekonomik, Sosyal ve Teknolojik faktörleri inceledik. Önemli ve hemen harekete geçirilmesi gereken olumlu veya olumsuz etkilerini ortaya çıkaracak analiz çalışması yaptık.

İyi bir öngörü ve planlama sistemiyle; Politik, ekonomik, sosyal ve teknolojik değişimlerin sakıncalı taraflarından korunmak, avantajlı taraflarından yararlanmak için çevre değişkenlerini değerlendirdik. Oluşabilecek tehditleri göz önünde bulundurarak, bu değişkenlerin kurumumuzun gelişimine katkı sağlayacak olanlarının fırsat sağlayacağını ya da kurum gelişimini engellerebilecek olan değişkenler ise tehdit oluşturabileceği görüşünü aşağıdaki gibi paylaştık.

Akçapınar İlk ve Ortaokulu Stratejik Planı (2019-2023)'te belirtilen amaç ve hedeflere ulaşmamızın Okulumuzun gelişme ve kurumsallaşma süreçlerine önemli katkılar sağlayacağına inanmaktayız.

Planın hazırlanmasında emeği geçen ve uygulanmasında emeği geçeceklere teşekkür ederiz.

Stratejik Plan Ekibi

BÖLÜM I: GİRİŞ ve PLAN HAZIRLIK SÜRECİ

2019-2023 dönemi stratejik plan hazırlanması süreci Üst Kurul ve Stratejik Plan Ekibinin oluşturulması ile başlamıştır. Ekip tarafından oluşturulan çalışma takvimi kapsamında ilk aşamada durum analizi çalışmaları yapılmış ve durum analizi aşamasında paydaşlarımızın plan sürecine aktif katılımını sağlamak üzere paydaş anketi, toplantı ve görüşmeler yapılmıştır.

Durum analizinin ardından geleceğe yönelim bölümüne geçilerek okulumuzun amaç, hedef, gösterge ve eylemleri belirlenmiştir. Çalışmaları yürüten ekip ve kurul bilgileri altta verilmiştir.

STRATEJİK PLAN ÜST KURULU		
SIRA NO	ADI SOYADI	GÖREVİ
1	Zafer ÖZDEMİR	OKUL MÜDÜRÜ
2	Muhammet DOĞAN	MÜDÜR YARDIMCISI
3	Gonca ALTINOLUK	ÖĞRETMEN
4	Kenan CANBAZ	OKUL AİLE BİRLİĞİ BAŞKANI
5	Rüya ÜSTGEL	OKUL AİLE BİRLİĞİ YÖNETİM KURULU ÜYESİ

STRATEJİK PLANLAMA EKİBİ		
SIRA NO	ADI SOYADI	GÖREVİ
1		MÜDÜR YARDIMCISI
2		ÖĞRETMEN
3		ÖĞRETMEN
4		ÖĞRETMEN
5		ÖĞRETMEN
6		ÖĞRETMEN
7		GÖNÜLLÜ VELİ
8		GÖNÜLLÜ VELİ

Okul Bölümleri		Özel Alanlar	Var	Yok
Okul Kat Sayısı	2	Çok Amaçlı Salon	X	
Derslik Sayısı	11	Çok Amaçlı Saha	X	
Derslik Alanları (m2)		Kütüphane	X	
Kullanılan Derslik Sayısı	11	Fen Laboratuvarı	X	
Şube Sayısı	11	Bilgisayar Laboratuvarı		X
İdari Odaların Alanı (m2)	30,4	İş Atölyesi		X
Öğretmenler Odası (m2)	15	Beceri Atölyesi		X
Okul Oturma Alanı (m2)	461.8	Pansiyon		X
Okul Bahçesi (Açık Alan)(m2)	7200			
Okul Kapalı Alan (m2)	461.8			
Sanatsal, bilimsel ve sportif amaçlı toplam alan (m ²)	200			
Kantin (m2)	10			
Tuvalet Sayısı	4			
Diğer (.....)				

1. GELECEĞEBAKIŞ

a. Misyon, Vizyon ve Temel Değerler

MİSYONUMUZ;

Eğitim, öğretimde fırsat eşitliğini sağlamak, her bireye ulaşarak,

VİZYONUMUZ;

Kaliteli eğitim hizmeti anlayışıyla

- *Milli ve Manevi Değerler*
- *Yasalara Saygı*
- *Akılcılık*
- *Çağdaşlık*
- *İşbirliği ve Bilgi Paylaşımı*
- *Demokratik Sorun Çözme Yöntemleri*
- *Eleştirel Düşünme*
- *Fırsat Eşitliği*
- *Kaliteli Hizmet*
- *Stratejik Yönetim Süreci*
- *Araştırma ve Geliştirme*
- *Evrensel Değerler*
- *Kişisel ve Mesleki Gelişim*
- *Üretkenlik*
- *İletişim Yöntemlerinin Geliştirilmesi*

Mali Kaynak Analizi

Tablo 8: Tahmini Kaynaklar (TL)

Müdürlüğümüzün 2019-2023 döneminde kaynakları, uygulanmakta olan tasarruf tedbirleri de dikkati alınarak tahmin edilmiş ve tabloda sunulmuştur.

KAYNAKLAR	Planın 1.yılı	Planın 2.yılı	Planın 3.yılı	Planın 4.yılı	Planın 5.yılı	Toplam Kaynak
Bütçe Dışı Fonlar (Okul Aile Birliği)						
Diğer (Ulusal ve Uluslararası Hibe Fonları vb.)						
TOPLAM						

b. GZFT Analizi

Tablo 10: GZFT Listesi

İç Çevre		Dış Çevre	
<ul style="list-style-type: none">Öğrenci velilerinin eğitim faaliyetlerine önem veriyor olmasıOkul ve kurumlarda teknolojik altyapı çalışmalarının Bakanlığımızın belirlediği takvime uygun olarak yapılmasıİkili eğitim yapan kurum sayısının az olmasıİlimizde yapılan çalışmaların il geneline hızla yaygınlaştırılabileceği alt yapı bulunmasıOkul türleri bakımından eğitim kurumlarının çeşitliliğe sahip olmasıMüdürlüğümüz faaliyetlerinin mevzuata uygun olarak yapılmasıBilgi edinme, halkla ilişkiler sürecinin mevzuatın belirlediği yasal sürede gerçekleşmesiİl, İlçe ve okul/kurum düzeyinde iletişim ve yazışmaların zamanında gerçekleşmesiKurumların yönetici ihtiyacının karşılanması	<ul style="list-style-type: none">Öğrenci velilerinin eğitimciler yerine basın-yayın araçlarını otorite kabul etmeleriÖğrenci velilerinin eğitimde kalite” kavramını, merkezi sınav başarısı olarak algılamasıÖğrenci velilerinin eğitimcilere yönelik müdahale alanlarının fazla olması, eğitimcilerde mental yorgunluğa neden olmasıEğitim faaliyetleri Ar-Ge çalışmaları için kaynak bulma zorluğuYerel maddi destek bulmakta yaşanan güçlüklerÖzel eğitim hizmetlerinden yararlanması gereken velilerin önyargıları, çevresel etmenlerden kaynaklanan çekinceleriBilimsel, teknolojik temalı çalışmalar için maddi kaynak temininde güçlük yaşanmasıOkul ve kurumlarda veli görüşme randevu sisteminin bulunmaması nedeniyle eğitim	<ul style="list-style-type: none">Müdürlüğümüzün öğretmen, yönetici ve personel normu doluluk oranının yüksek olmasıUlusal ve uluslararası düzeyde ticaret yapan sanayi kuruluşlarının bulunmasıEkonomik gelir düzeyinin Türkiye ortalamasına yakın değerde olması (TÜİK, 2017),İşsizlik oranlarının Türkiye ortalamasının altında olması (TÜİK, 2013),Ege Bölgesinin bitkisel tüketim ihtiyacının büyük bölümünün Aydın ilinden karşılanmasıKadın-erkek nüfus dağılımının yakın değerde olması,Gelenek ve görenek bakımından zengin bir tarihi geçmişe sahip olmasıSınıf Öğretmeni ve branş öğretmeni ihtiyacının minimum düzeyde olmasıAydın ilinin antik tarih, yakın tarih dönemi mekânları, tarihi, turistik mekânlar ve öğren yerleri	<ul style="list-style-type: none">Hükümet ve MEB eğitim önceliklerinin değişmesi ihtimaliÖzel sektör ve sanayi kuruluşlarının politikalarında eğitim faaliyetlerine yeterince yer verilmemesi,AB Projelerine ayrılan fon miktarlarındaki değişkenlikYerel yönetimlerin siyasi kaygıları ile eğitim çalışmalarına destek vermedeki çekinceleriÖğretmenlerin bir kurumda çalışma süreleriMesleki Eğitimi geliştirme kapsamında ortak protokollerde, mevzuattan kaynaklanan zorunluluk ile özel sektörün işleyiş sistemi arasındaki uyumsuzlukEğitim faaliyetleri Ar-Ge çalışmalarına bütçe ayrılamamasıYerel maddi destek bulmakta yaşanan güçlüklerÇiftçilik ve tarımla uğraşan yerleşimcilerin fazlalığı,Genç nüfusun azalması (TÜİK,2016),Sahil ve kırsal yerleşim yeri arasındaki kültürel farklılıklarAydın ilinin evlenme oranlarında 39., boşanma oranlarında 4. sırada yer alması (TÜİK, 2015)İş kaygısı nedeniyle velilerin

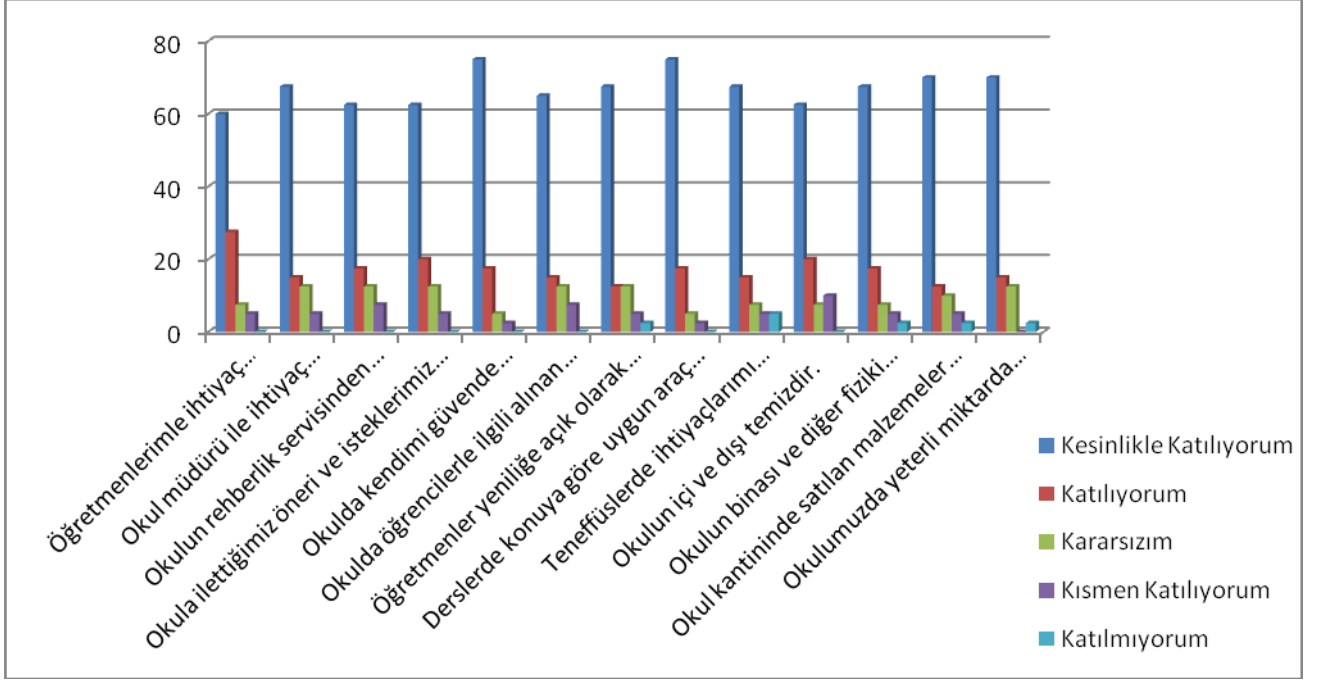
<ul style="list-style-type: none"> • Öğrenci devam oranlarının yüksek olması • İl Milli Eğitim Müdürlüğünün bağımsız bir binaya sahip olması 	<ul style="list-style-type: none"> • faaliyetlerinin aksaması • Okul-Aile Birliklerinin etkin işletilememesi, iş ve işlemlerin okul yönetiminde yüklenilmesi • Yönetici ve öğretmenlerin kişisel ve mesleki yeterlilik kapsamında eğitim ihtiyacı • Performans Değerlendirme Sisteminin eksikliği • Tüm eğitim kurumlarında güvenlik kamerası bulunmaması • Tüm eğitim kurumlarında güvenlik görevlisi bulunmaması • İl merkezindeki okulların, trafiğin yoğun olduğu bölgelere yakın olması • Ulaşılabilir imkânlar ve doğal koşullar nedeni ile öğretmenlerin il merkezini veya belirli ilçeleri tercih etmeleri 	<ul style="list-style-type: none"> • bakımından zengin olması • Eğitimciler tarafından tercih edilen bir il olması • İlın, Akdeniz iklim şartlarına sahip olması 	<ul style="list-style-type: none"> • eğitim faaliyetlerine katılım oranlarının düşük olması • Bilimsel, teknolojik temalı çalışmalar için maddi kaynak temininde güçlük yaşanması • Kaynak sağlayıcılarının kurumsal tanıtım ve reklam kaygıları • Mevzuat ve paydaş beklentileri arasında yaşanan uyumsuzluk • Performans Değerlendirme Sisteminin eksikliği • Sahil ve kırsal ilçeleri arasında çevresel ve iklimsel özellikler bakımından bariz farklılıklar • Tarım arazilerinin maddi kaygı ile inşaat sektörüne aktarılması • İlın aldığı göç oranının, verdiği göç oranından fazla olması (TÜİK, 2017) • Jeotermal çalışmalarının çevresel zararları • Hayvancılık faaliyetlerinin az olması
--	--	---	---

c. Tespitler ve İhtiyaçların Belirlenmesi

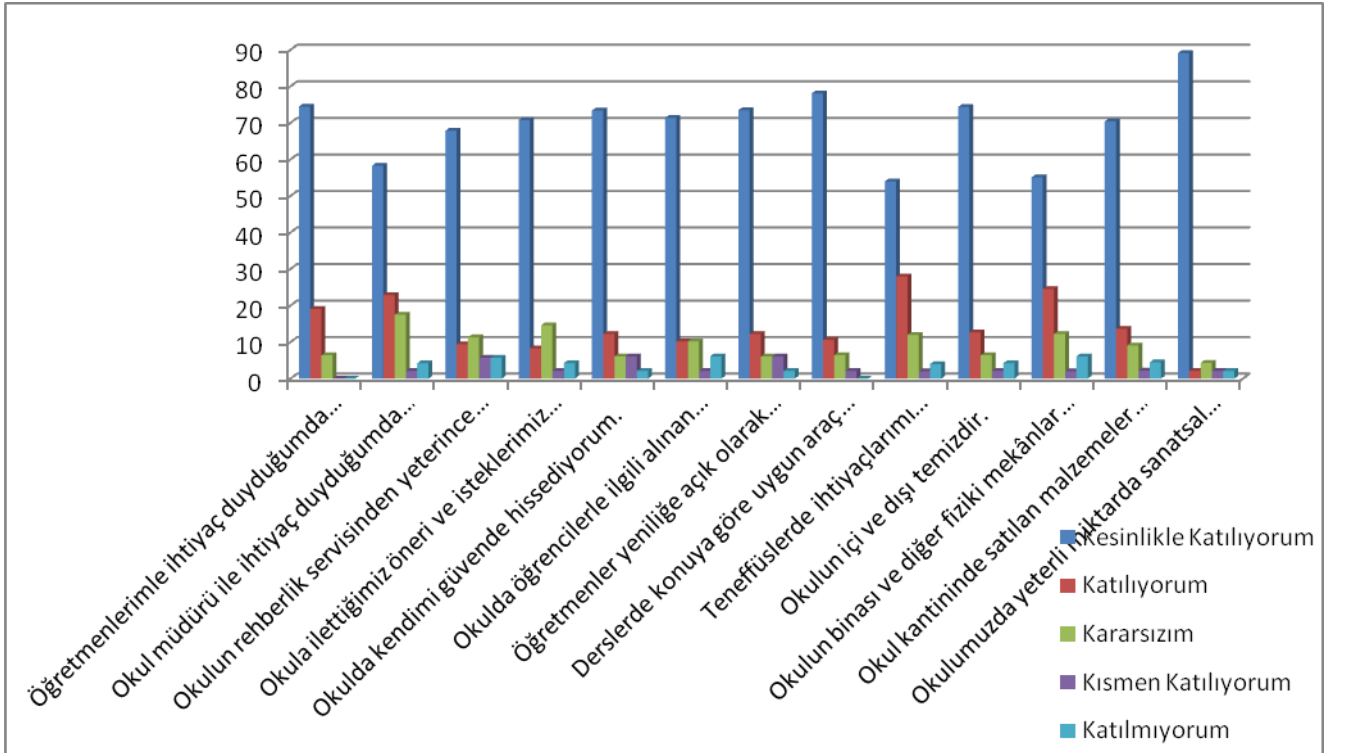
Tablo 12: Tespitler ve İhtiyaçlar

DURUM ANALİZİ AŞAMALARI	TESPİTLER/ SORUN ALANLARI	İHTİYAÇLAR/ GELİŞİM ALANLARI
Uygulanmakta Olan Stratejik Planın Değerlendirilmesi	<ul style="list-style-type: none"> • Hedeflerin paydaş beklentilerini tam olarak ifade edecek şekilde ihtiyaçları karşılayacak sayıda olmaması 	<ul style="list-style-type: none"> • Hedeflerin, stratejik planda yer alan analizlerin tamamı değerlendirilerek, içerik ve sayı bakımından iyi ifade edilmesi
Mevzuat Analizi	<ul style="list-style-type: none"> • Özel sektör kuruluşları, üniversiteler ve yerel kuruluşlar ile işbirliği gerektiren çalışmalarda, kurum ve kuruluşların mevzuat farklılığından kaynaklanan sorunlar 	<ul style="list-style-type: none"> • Özel sektör, üniversite ve yerel kuruluşlardüzenlenenprotokollerdevmuatlabirliktekurumumuznevcutdurumvekuruluşpolitikalarının birlikte değerlendirilmesi
Üst Politika Belgeleri Analizi*		<ul style="list-style-type: none"> • Stratejik Plan Hazırlama, Performans Programı ve Faaliyet Raporu Hazırlama, Stratejik Yönetim Süreci ile ilgili diğer iş ve işlemler
Paydaş Analizi	<ul style="list-style-type: none"> • Paydaşların çeşitliliği ve paydaş kitlesinin nicel büyüklüğü, • İdarenin sorumluluk veya yetki alanı dışında paydaş beklentilerinin bulunması 	<ul style="list-style-type: none"> • Paydaşların idareden beklentilerinin faaliyet alanlarıyla uyumu sağlanmalı, plan döneminde kurumsal faaliyetler hakkında paydaşlara düzenli bilgilendirme yapılması
İnsan Kaynakları Yetkinlik Analizi	<ul style="list-style-type: none"> • Ulaşılabilir imkânlar ve doğal koşullar nedeni ile öğretmenlerin il merkezini veya belirli ilçeleri tercih etmeleri 	<ul style="list-style-type: none"> • Atama ve yer değiştirme döneminde daha az tercih edilen ilçelerde öğretmenlere yönelik sosyal/kültürel faaliyetlere, motivasyon çalışmalarına daha fazla önem verilmesi
Kurum Kültürü Analizi	<ul style="list-style-type: none"> • Stratejik Yönetim Süreci ile ilgili iş ve işlemleri koordine edecek, nitelikli personel sayısının az olması 	<ul style="list-style-type: none"> • Merkezi ve mahalli hizmetiçi eğitim faaliyetleri ile Stratejik Yönetim Süreci iş ve işlemlerini koordine edecek personel sayısının artırılması
Fiziki Kaynak Analizi	<ul style="list-style-type: none"> • Kurumumuzdaki pikap, minibüs türü taşıma araçlarının sayısı, ihtiyaçların karşılanmasında yetersizdir 	<ul style="list-style-type: none"> • Kurumumuz bünyesinde yürütülen proje çalışmalarında öğrenci ve öğretmenlerin taşınması için ulaşım aracı tahsis edilmesi
Teknoloji ve Bilişim Altyapısı Analizi	<ul style="list-style-type: none"> • Yerel düzeyde oluşturulan istatistik sisteminin etkin şekilde kullanılmaması 	<ul style="list-style-type: none"> • Yerel istatistik sisteminin etkin şekilde kullanılması için gerekli yasal düzenlemelerin yapılması

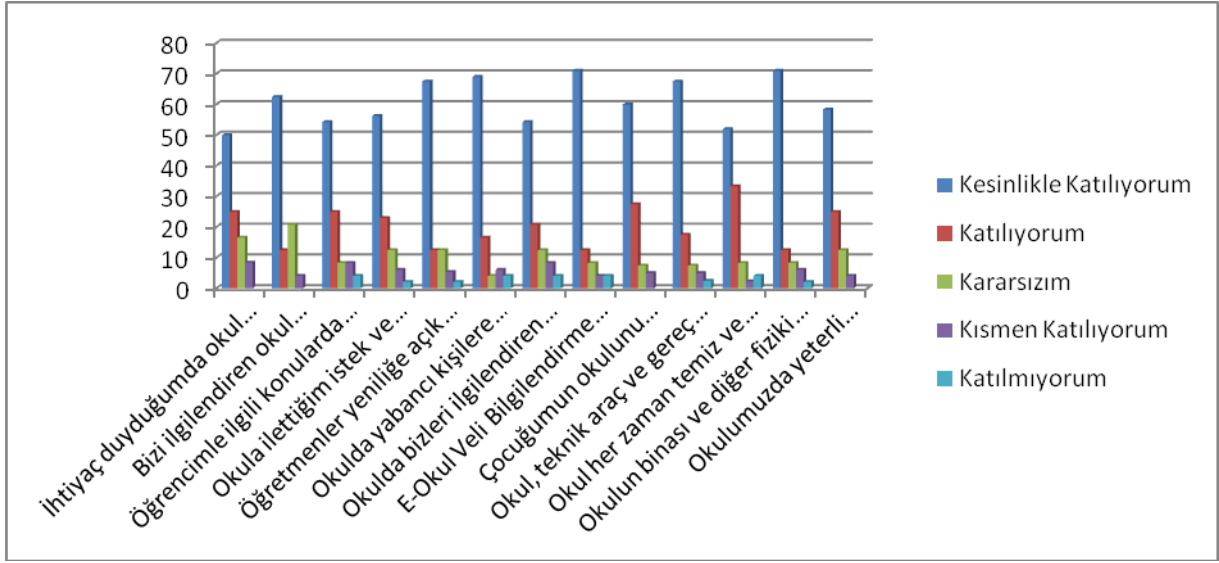
Mali Kaynak Analizi	<ul style="list-style-type: none"> • Öngörülemeyen nedenlerden dolayı bütçede kesinti ihtimalinin yapılması • Ulusal ve uluslararası fonların hibe desteğini kısıtlaması 	<ul style="list-style-type: none"> • Harcama planlamalarında mali kaynaklarda meydana gelecek öngörülemeyen değişikliklerin dikkate alınması
PESTLE Analizi	<ul style="list-style-type: none"> • Hükümet eğitim politikaları • Norm kadro doluluk oranları • Sanayi kuruluşlarının faaliyet alanları • AB Hibe Fonları • Yerel yönetimler • Atama ve yer değiştirme iş ve işlemleri • Özel sektör ve sanayi kuruluşları ile ilişkiler • Ailelerin gelir düzeyi • İstihdam oranları • Üretim faaliyetleri • Ar-Ge çalışmaları ile ilgili kaynak temini • Demografik dağılım • Sosyal ve kültürel zenginlik • Tarihi zenginlik • İş alanları • Sosyal farklılıklar • Parçalanmış aileler • Velilerin eğitim faaliyetlerine aktif katılımı • Eğitim kurumlarının teknolojik yeterliliği • Bilimsel ve teknolojik çalışmaların mali boyutu • Kaynak sağlayıcılarının kaygıları • Mevzuat hükümleri • Tarihi, turistik unsurlar • İklimsel koşullar • Jeolojik yapı • Çevresel faktörlerden kaynaklanan farklılıklar • Tarım, hayvancılık faaliyetleri • İç göç-dış göç oranları • Yeraltı ve yerüstü doğal kaynakların kullanımı 	<ul style="list-style-type: none"> • Sanayi kuruluşları ile düzenlenen protokollerde mevzuatla birlikte kurumumuzun mevcut durumu ve kuruluş politikaları birlikte değerlendirilmeli • Yerel yönetimlerle eğitim faaliyetleri kapsamında işbirliği artırılmalı • AB Hibe Fonlarının etkin kullanımı konusunda tedbir alınmalı • Kurumsal çalışmalar, mevzuatta yapılabilecek değişikliklere uygun olarak her an güncellenebilir şekilde kurgulanmalı • Ar-Ge faaliyetleri için bütçe ayrılmalı • Maddi desteği beklenen özel sektör yetkililerinin, eğitim faaliyetlerine katılımı sağlanmalı, tanıtım çalışmaları yapılmalı • Öğrenci velilerine maddi yükümlülük getirecek çalışmalardan kaçınılmalı • Aydın ilinin sosyal ve kültürel zenginliklerinin eğitim faaliyetlerinde tanıtımı sağlanmalı, etkin kullanımına olanak veren çalışmalar düzenlenmeli • Kadınların eğitim çalışmalarına aktif katılımını sağlayacak etkinlikler düzenlenmeli • Kaynak taraması yapılarak, ilin sosyal ve kültürel zenginlikleri hakkında yayın hazırlanmalı ve paydaşlarla paylaşılmalı • Sosyal içermeli, gelenek-görenekleri yansıtmaya olanak verecek çalışmalara ağırlık verilmeli • Parçalanmış ailelere ve çocuklarına yönelik rehberlik ve psikolojik danışma hizmetlerinin türü ve sayısı artırılmalı • Bilimsel ve teknolojik proje, sergi, fuar gibi çalışmalara özel sektör kuruluşlarının katılımı sağlanmalı • Kaynak sağlayıcılarının eğitim içerikli faaliyetlerini tanıtımlarına olanak sağlamalı, bu tanıtımlar yaygınlaştırılmalı • Paydaşlara yönelik Müdürlüğümüzün faaliyetleri ve yasal dayanakları hakkında bilgi verici broşür, kitapçık hazırlanmalı • Yerel düzeyde Performans Değerlendirme Sistemi geliştirilerek yönetici ve öğretmenlerin mesleki niteliği artırılmalı • Aydın ilinin çevresel imkânları ve elverişli doğası, eğitim faaliyetlerinde fırsat olarak değerlendirilmeli • Doğa temalı çalışmalar düzenlenmeli • Antik eserlerin tanıtımı için Aydın Müzesi Müdürlüğü ile işbirliği yapılmalı • 1, 5 ve 9. Sınıf öğrencilerine yönelik uyum haftası etkinlikleri amacına uygun gerçekleştirilmeli • Eğitim Kampüsü çalışması yapılmalı • İl Emniyet Müdürlüğü ile öğrencilerin güvenliği hakkında etkin çalışmalar düzenlenmeli
* Üst politika belgeleri analizinde Tablo 3'ten yararlanılarak sadece ihtiyaçlar/gelişim alanları sütunu doldurulmuştur.		



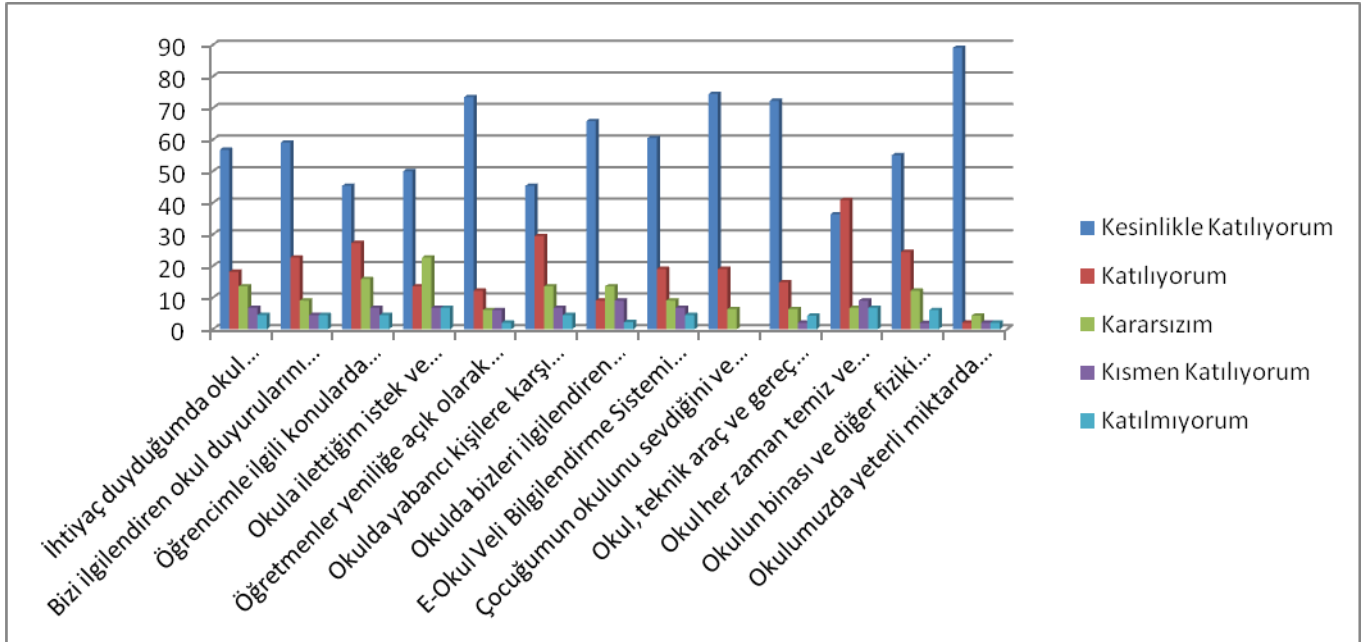
İlkokul Öğrenci memnuniyet anketi



Ortaokul Öğrenci memnuniyet anketi



İLKOKUL VELİ ANKETİ



ORTAOKUL VELİ

ÖĞRETMEN

